



## MĚSTSKÝ ÚŘAD PŘÍBRAM

### STAVEBNÍ ÚŘAD

Tyršova 108, 261 19 Příbram, tel.: 318 402 211 mail: [e-podatelna@pribram-city.cz](mailto:e-podatelna@pribram-city.cz),

ID datové schránky města Příbram: 2ebbrqu, IČ: 00243132

VÁŠ DOPIS ZN:

SPIS. ZNAČKA: SZ MeUPB/69553/2012/SÚ/Ře

ČÍSLO JEDNACÍ: MeUPB 08252/2014

VYŘIZUJE: Petra Řeháková

TEL/FAX: 318 402 467

E-MAIL: [petra.rehakova@pribram.eu](mailto:petra.rehakova@pribram.eu)

DATUM: 29.01.2014

## VEŘEJNÁ VYHLÁŠKA

### OZNÁMENÍ

#### ZAHÁJENÍ ÚZEMNÍHO ŘÍZENÍ A POZVÁNÍ K VEŘEJNÉMU ÚSTNÍMU JEDNÁNÍ

**Ředitelství silnic a dálnic ČR, pracoviště České Budějovice, IČO 65993390, Lidická č.p. 49/110, 370 44 České Budějovice**

(dále jen "žadatel") podal dne 05.12.2012 žádost o vydání změny územního rozhodnutí o umístění stavby:

**R4 Skalka - křižovatka II/118 - SO okružní křižovatka, připojení obce Dubenec  
(původní územní rozhodnutí č.j. SÚ/6328/2003/Ks ze dne 02.06.2004 Přeložka silnice I/4 Skalka -  
křižovatka II/118)**

na pozemcích parc. č. 482/6, 621/2, 740 v katastrálním území Drásov u Příbramě, parc. č. 10, 11, 12, 13/1, 31, 46/11, 74/5 v katastrálním území Bytíz, parc. č. 351/1, 351/3, 351/6, 351/8, 351/9, 351/11, 351/12, 351/13, 351/14, 351/15, 351/16, 351/17, 351/18, 351/19, 351/20, 351/21, 351/22, 351/23, 351/24, 352/1, 352/12, 354/4, 354/7, 354/13, 354/15, 354/16, 354/17, 354/18, 354/19, 354/20, 354/21, 354/22, 354/24, 425, 454/1, 454/2, 455/1, 455/2, 455/3, 459/1, 459/2, 461, 462, 463, 465/8, 465/10, 465/12, 465/13, 471/1, 471/2, 474/1, 475/2, 475/3, 475/4, 475/5, 475/7, 475/8, 476, 479, 485, 488/1, 488/2, 489, 490, 495, 497/26, 497/37 v katastrálním území Dubenec u Příbramě. Uvedeným dnem bylo zahájeno územní řízení.

Stavba obsahuje:

- Jedná se o změnu územního rozhodnutí č.j.: SÚ/6328/2003/Ks ze dne 02.06.2004, které nabylo právní moci 20.07.2004.
- Změna spočívá v úpravě stavby - napojení obce Dubenec, a to okružní křižovatkou a doprovodnou komunikací. Tato změna je vyvolána vypuštěním MÚK (mimoúrovňové komunikace) Dubenec ze stavby. Déle budou změněny dva objekty části elektro – bude upravena trasa kabelového vedení a nové umístění sloupů a stožárů.

#### Komunikace:

- **SO 104 - Okružní křižovatka Skalka** (na pozemcích č.parc. 354/22, 476, 485, 352/12, 459/1, 351/8, 459/2, 351/9, 454/2, 351/20, 454/1, 490, 354/19, 461, 488/1, 455/1, 354/20, 489, 354/16, 495, 354/7, 479 v k.ú. Dubenec u Příbramě a 740 v k.ú. Drásov u Příbramě). Stavební objekt SO 104 řeší výstavbu okružní křižovatky, související stavební úpravy na jednotlivých křižovatkových paprscích a nezbytné úpravy dopravního značení. Umístění je dáno polohou stávající průsečné křižovatky, nutností napojení nově navrhované doprovodné komunikace k rychlostní silnici SO 105. Stavba se dotýká silnice I. a III. třídy (I/18 a III/00412) a větve MUK rychlostní silnice (sjezd od Strakonice, resp. nájezd na Prahu). Základní parametry okružní křižovatky jsou : vnější průměr  $D = 50,0$  m, šířka okružního pásu  $a = 7,5$  m, šířka pojížděného prstence  $c = 1,5$  m, průměr nezpevněného ostrova  $d' = 32,0$  m, min. vjezdový poloměr  $R = 12,0$  m, min. výjezdový poloměr  $r = 11,0$  m. Niveleta vychází z

výškové úrovně stávajících silnic. Max. sklon  $s = 3,5\%$ , min. sklon  $s = 1,9\%$ . Lomy nivelety jsou zaobleny výškovými oblouky o poloměru max.  $R = 500$  m, min.  $R = 300$  m. Od okružního pásu jsou staničeny jednotlivé vytyčovací osy (A101 okružní pás, B101 - silnice I/18 směr Příbram, B102 - větev MUK R4 - sjezd od Strakonice a nájezd na Prahu, B103 - nová doprovodná komunikace-SO 105, B104 - silnice I/18 směr Sedlčany, B105 - silnice III/00412. Šířky - základní návrhové prvky jsou v ose A101: okružní pás 7,5 m, jízdní pruh 6,5 m, vodící proužek 0,5 m, prstenec 1,5 m, nezpevněná krajnice 1,0 m, B101: jízdní pruh 3,5 m, vodící proužek 0,25m, autobusový záliv 3,75 m, zpev. krajnice 0,5 m, nezpev. krajnice 0,5m. B102: jízdní pruh 3,5 m, vodící proužek 0,25 m, zpev. krajnice 0,5 m, nezpev. krajnice 0,5 m. B103: jízdní pruh 3,0 m, vodící proužek 0,25 m, nezpev. krajnice 0,5 m. B104: jízdní pruh 3,5 m, vodící proužek 0,25m, autobusový záliv 3,75 m, zpev. krajnice 0,5 m, nezpev. krajnice 0,5m. B105: jízdní pruh 3,0 m, vodící proužek 0,25m, autobusový záliv 2,75 m, zpev. krajnice 0,25 m, nezpev. krajnice 0,25 m. Okružní pás a rozjezdy křižovatky jsou navrženy s povrchem z asfaltového koberce mastixového modifikovaného (tl. včetně ostatních vrstev bude 610 mm). Pojízdný prstenec a pojízdná část ostrůvku je navržena s povrchem z dlažebních kostek (tl. vč. ostatních vrstev bude 650 mm). Pochozí část ostrůvku bude s povrchem z asfaltového koberce mastixového modifikovaného (tl.včetně ostatních vrstev bude 610 mm). Konstrukce bude s povrchem z asfaltového betonu středně zrněného (tl. včetně ostatních vrstev bude 300 mm). Prstenec okružní křižovatky je ohraničen kamenným krajníkem s převýšením 30 mm. Středové dělicí ostrůvky v pojízdné části budou ohraničeny obrubníkem opracovaným s převýšením 20 mm. Na větvy MUK je navržen monolitický žlab.

- **SO 105 - Připojení obce Dubenec** (354/18, 455/3, 465/8, 354/15, 351/16, 471/2, 354/22, 351/14, 471/1, 352/1, 351/11, 475/5, 475/4, 351/22, 497/37, 351/23, 475/2, 475/3, 351/13, 474/1, 351/17, 465/10 v k.ú. Dubenec u Příbramě, 621/2, 482/6 v k.ú. Drásov u Příbramě + dočasně zabrané pozemky č.parc. 351/1, 354/4 a 351/6 v k.ú. Dubenec u Příbramě). Stavební objekt SO 105 řeší výstavbu nové komunikace propojující silnici I/18 s obcí Dubenec, kdy stávající napojení bude zrušeno stavbou R4. Umístění SO 105 je dáno polohou navržené okružní křižovatky SO 104, z které komunikace vychází, a stávající silnice I/4, na kterou navazuje na konci úpravy. Začátek SO 105 odpovídá km 0,020 (km 0,000 odpovídá hraně vozovky okružního pásu), předcházející úsek je rozjezdem křižovatky. Silnice začíná obloukem v okružní křižovatce. Sleduje horní hranu zářezu zemního tělesa větve MUK (mimoúrovňové křižovatky) a vyhýbá se sloupu VN. Následně se protisměrným obloukem s přechodnicemi dostává do souběhu s horní hranou zářezu stávající silnice I/4, podél které klesá na stávající silnici, kde navazuje na stávající stav. Trasa se skládá ze směrových oblouků s přechodnicemi a přímých úseků. Min. poloměr je  $R=70$ m, min. délka přechodnice je  $L=60$ m. Max. sklon bude  $s=4,75\%$  a min. sklon bude  $s=0,83\%$ . Výškové uspořádání: lomy jsou zaobleny výškovými oblouky o poloměru max.  $R=2000$  m a min.  $R=800$  m (navazuje na SO 104). Šířka základních návrhových prvků bude B103: jízdní pruh 3,0 m, vodící proužek 0,25 m, nezpev. krajnice 0,5m. Základní příčný sklon bude 2,5%, max. 6,5%. Silnice je navržena s povrchem z asfaltového betonu s středně zrněného (tl. včetně ostatních vrstev 470 mm). Konstrukce hospodářských sjezdů má povrch stejný (tl. včetně ostatních vrstev 300 mm).
- **SO 106 - Chodníky** (454/2, 351/24, 476, 459/1, 351/21, 475/8, 462, 351/9, 475/7, 463, 351/20, 497/26, 354/21, 351/18, 465/13, 354/19, 455/2, 465/12, 354/20, 455/1, 488/2, 351/19, 354/17, 351/15, 354/22, 351/3, 351/12 a 354/24 v k.ú. Dubenec u Příbramě). Chodníky jsou vedeny po celém obvodu objektu SO 104 - okružní křižovatka, k jednotlivým zastávkám v těsném okolí a podél doprovodné komunikace. Chodníky jsou od vozovky jednotlivých silnic odděleny dělicím pásem či zvýšenou obrubou. Základní šířka pro všechny chodníky je 1,50 m (2x0,75 m). V místě autobusových zastávek, kde chodník tvoří nástupiště bude šířka min. 2,0 m. Max. sklon je uvažován 5%, min. 0,8%, základní příčný sklon je navržen 2%. Konstrukce chodníků bude v tl. 250 mm s povrchem z asfaltového betonu jemnozrněného na recyklované asfaltové směsi tl. 50 mm a šterkodrti tl. 150 mm. Chodníky jsou navrženy s klasickou krajnicí bez obrub. Pouze v místě nástupišť autobusových zastávek je navrženo provedení nástupní hrany z betonového obrubníku 200 mm nad vozovkou. Pro oddělení chodníku a zeleně jsou navrženy betonové záhonové obrubníky.
- **SO 206 - Opěrná zeď MUK** (na pozemku č.parc. 455/1 v k.ú. Dubenec u Příbramě). Opěrná zeď vč. ocelového zábradlí bude sloužit pro zajištění svahu násypu konstrukce nové komunikace. Je navržena jako gabionová, půdorysně oblouková s proměnnou výškou horní hrany předního líce. Celková délka stěny bude 38,0 m, výška 3,0 m a šířka bude v rozmezí 1,0 - 2,0 m.
- **SO 207 - Opěrná zeď OK** (na pozemcích 454/1, 462, 459/1, 485 v k.ú. Dubenec u Příbramě a 740 v k.ú. Drásov u Příbramě + dočasně zabraný pozemek 354/13 v k.ú. Dubenec u Příbramě). Opěrná zeď je navržena jako monolitická úhlová železobetonová. Bude využita pro zajištění svahu násypu okružní křižovatky SO 104 a přilehlého chodníku SO 106. Bude včetně zábradlí. Výška opěrné zdi bude 5,0 m od nižšího terénu, šířka bude 0,4 m. Bude postupně zalamovaná o celkové délce 51,2 m.
- Odvodnění objektů je řešeno příkopem do odvodnění stávající silnice I/4.

### **Část elektro**

- **SO 414** (nově budou dotčeny pozemky č.parc. 425 v k.ú. Dubenec u Příbramě a pozemky č.parc. 74/5, 10, 12, 13/1 v k.ú. Bytíz). V objektu SO 414 bude umístěný ocelový příhradový stožár 15/40 kN na pozici 16 na pozemku č.parc. 425 v k.ú. Dubenec u Příbramě. Další změna oproti původnímu územnímu rozhodnutí je v umístění betonového sloupu JB 10,5 kN na pozici 21 na nový pozemek č.parc. 74/5 v k.ú. Bytíz, a v novém umístění sloupu na pozemek č.parc. 12 na pozici 22 a ve venkovním vedení VN mezi trafostanicí a sloupem 22 ve vzdálenosti 61 m na pozemcích č.parc. 10 a 12, vedením VN mezi sloupy na pozicích 22 a 21 v délce 51 m na pozemcích 12, 13/1 a 74/5 a vedením mezi sloupy na pozici 21 a 20 v délce 39 m na pozemku 74/5 v k.ú. Bytíz.
- **SO 432** (nově budou dotčeny pozemky č.parc. 46/11, 74/5, 12, 11, 10, 31 v k.ú. Bytíz). Změna oproti původnímu územnímu rozhodnutí je v umístění nového betonového sloupu vedení NN na pozemku č.parc. 31 v k.ú. Bytíz (v jihozápadním rohu pozemku) a bude provedena změna v trase zemního kabelu NN od nové trafostanice (pozice TS) směrem ke stávajícímu pilíři (na pozici 04), čímž jsou dotčeny pozemky č. parc. 10, 11, 12, 74/546/11 v k.ú. Bytíz.

Ostatní objekty zůstávají beze změn v souladu s původním územním rozhodnutím.

Městský úřad Příbram, stavební úřad, jako stavební úřad příslušný podle § 13 odst. 1 písm. d) zákona č. 183/2006 Sb., o územním plánování a stavebním řádu (stavební zákon), ve znění pozdějších předpisů (dále jen "stavební zákon"), oznamuje podle § 87 odst. 1 stavebního zákona zahájení územního řízení a současně nařizuje k projednání žádosti veřejné ústní jednání spojené s ohledáním na místě na den

#### **4. března 2014 (úterý) v 09:00 hodin**

se schůzkou pozvaných do zasedací místnosti stavebního úřadu, Příbram I/105 (1. patro - nad bývalou restaurací Švejk).

Závazná stanoviska dotčených orgánů, námítky účastníků řízení a připomínky veřejnosti musí být uplatněny nejpozději při veřejném ústním jednání, jinak se k nim nepřihlíží. Účastníci řízení mohou nahlížet do podkladů rozhodnutí (Městský úřad Příbram, stavební úřad, úřední dny: Po, St 8-12 a 13-17, Pá 8-10, v ostatních pracovních dnech po telefonické domluvě).

#### **Poučení:**

**Žadatel v souladu s § 87 odst. 2 stavebního zákona zajistí, aby informace o jeho záměru a o tom, že podal žádost o vydání územního rozhodnutí, byla bezodkladně poté, co bylo nařízeno veřejné ústní jednání, vyvěšena na vhodném veřejně přístupném místě u stavby nebo pozemku, na nichž se má záměr uskutečnit (pro část elektro bude informace vyvěšena na rozhraní pozemků č.parc. 29, 80/2, 46/2 v k.ú. Bytíz, pro komunikaci bude vyvěšena na počátku stavby, tj. u pozemku č.parc. 465/10 a na konci stavby na vhodném místě u dotčené autobusové zastávky), a to do doby veřejného ústního jednání. Nesplní-li žadatel uvedenou povinnost, stavební úřad nařídí opakované veřejné ústní jednání.**

Zúčastní-li se veřejného ústního jednání více osob z řad veřejnosti a mohlo-li by to vést ke zmaření účelu veřejného ústního jednání, zvolí si společného zmocněnce.

K závazným stanoviskům a námítkám k věcem, o kterých bylo rozhodnuto při vydání územního nebo regulačního plánu, se nepřihlíží. Účastník řízení ve svých námítkách uvede skutečnosti, které zakládají jeho postavení jako účastníka řízení, a důvody podání námitek; k námítkám, které nesplňují uvedené požadavky, se nepřihlíží.

Pověřený zaměstnanec stavebního úřadu je podle § 172 odst. 1 stavebního zákona oprávněn při plnění úkolů vstupovat na cizí pozemky, stavby a do staveb s vědomím jejich vlastníků při zjišťování stavu stavby a pozemku nebo opatřování důkazů a dalších podkladů pro vydání správního rozhodnutí nebo opatření.

Stavební úřad může podle § 173 odst. 1 stavebního zákona uložit pořádkovou pokutu do 50 000 Kč tomu, kdo závažným způsobem ztěžuje postup v řízení anebo plnění úkolů podle § 172 odst. 1 stavebního zákona tím, že znemožňuje oprávněné úřední osobě nebo osobě jí přizvané vstup na svůj pozemek nebo stavbu.

Nechá-li se některý z účastníků zastupovat, předloží jeho zástupce písemnou plnou moc.

Účastník nebo jeho zástupce je povinen předložit na výzvu oprávněné úřední osoby průkaz totožnosti. Průkazem totožnosti se rozumí doklad, který je veřejnou listinou, v němž je uvedeno jméno a příjmení, datum narození a místo trvalého pobytu, popřípadě bydliště mimo území České republiky a z něhož je patrná i podoba, popřípadě jiný údaj umožňující správnímu orgánu identifikovat osobu, která doklad předkládá, jako jeho oprávněného držitele.

Každý, kdo činí úkony jménem právnické osoby, musí prokázat své oprávnění. V téže věci může za právnickou osobu současně činit úkony jen jedna osoba.

otisk úředního razítka

Petra Řeháková  
referent stavebního úřadu

Tento dokument musí být vyvěšen na úřední desce Městského úřadu Příbram a na úřední desce Obecního úřadu Dubenec a obecního úřadu Drásov min. 15 dnů, 15. den je posledním dnem oznámení.

Datum vyvěšení:

Datum sejmutí:

.....  
Podpis oprávněné osoby, potvrzující vyvěšení  
Razítko:

.....  
Podpis oprávněné osoby, potvrzující sejmutí  
Razítko:

#### **Obdrží:**

##### Účastníci řízení (případně zástupci)

Ředitelství silnic a dálnic ČR, pracoviště České Budějovice, IDDS: zjq4rhz  
Ing. Květoslava Bartošová, Jupiterstasse č.p. 45, 3015 3015 Bern-Post Box 217, Švýcarsko  
JUDr. David Bauer, IDDS: jyh7435  
Martin Berka, Bytíz č.p. 104, 261 01 Příbram 1  
Olga Berková, Bytíz č.p. 104, 261 01 Příbram 1  
Ing. Marie Fialová, Dolnokrčská č.p. 21/14, 140 00 Praha 4-Krč  
Ludmila Landová, Svatohorská alej č.p. 529, Příbram III, 261 01 Příbram 1  
Růžena Lázinková, Kloudova č.p. 73, Příbram IV, 261 01 Příbram 1  
Milan Bauer, Pod Kruhovkou č.p. 87/6, Bukovec, 312 00 Plzeň 12  
Jaroslava Siglová, Limuzská č.p. 528/39, Praha 10-Malešice, 108 00 Praha 108  
Stanislav Sláma, Dubenec č.p. 45, 261 01 Příbram 1  
ing. Jaroslava Tomanová, 5 Rue des Pervenches č.p. 1227, Carouge, Geneve, Švýcarsko  
Krajská správa a údržba silnic Středočeského kraje, příspěvková organizace, IDDS: a6ejgmx  
Město Příbram, Tyršova č.p. 108, Příbram I, 261 19 Příbram 1  
Obec Drásov, IDDS: 5rdbisyf  
Obec Dubenec, IDDS: 4udb6s9  
Státní pozemkový úřad, IDDS: z49per3  
Úřad pro zastupování státu ve věcech majetkových, IDDS: 96vaa2e

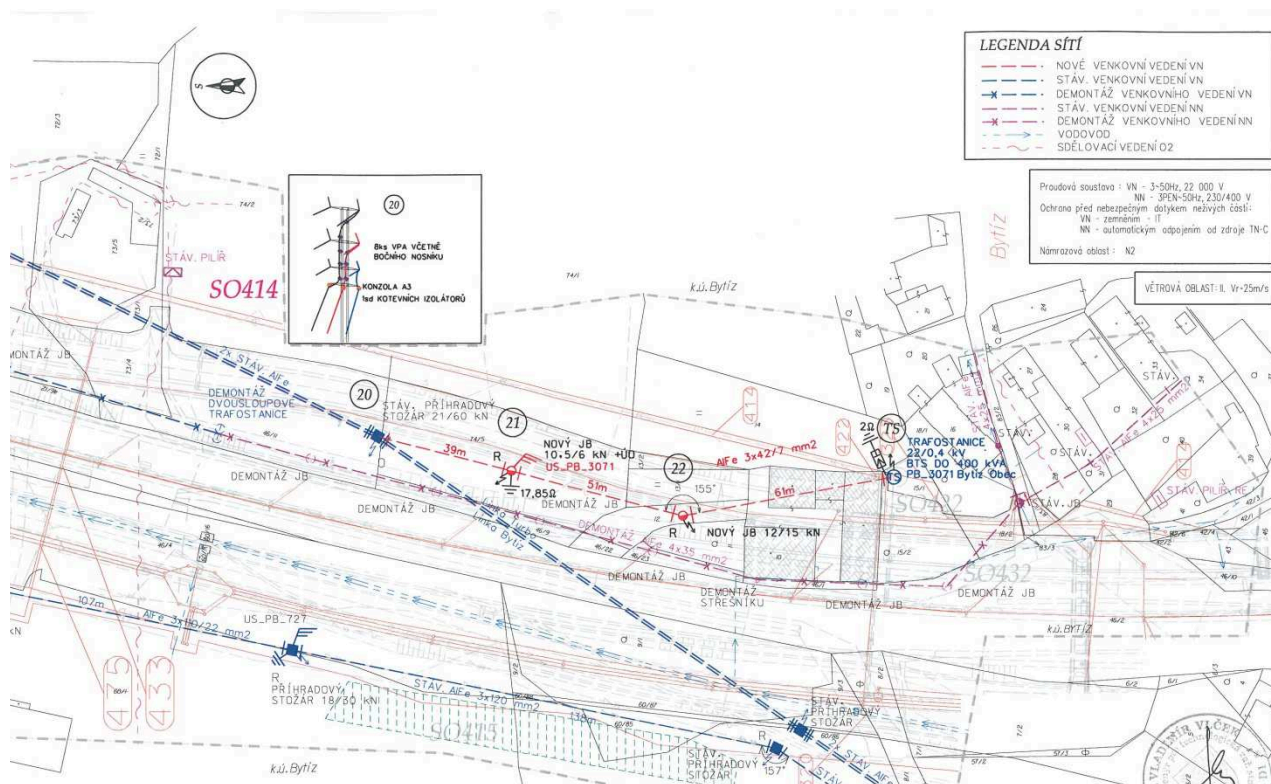
**Ostatní účastníci územního řízení se vyzumívají podle § 144 zákona č. 500/2004 Sb., správního řádu veřejnou vyhláškou z důvodu řízení s velkým počtem účastníků.**

**Dotčené orgány**

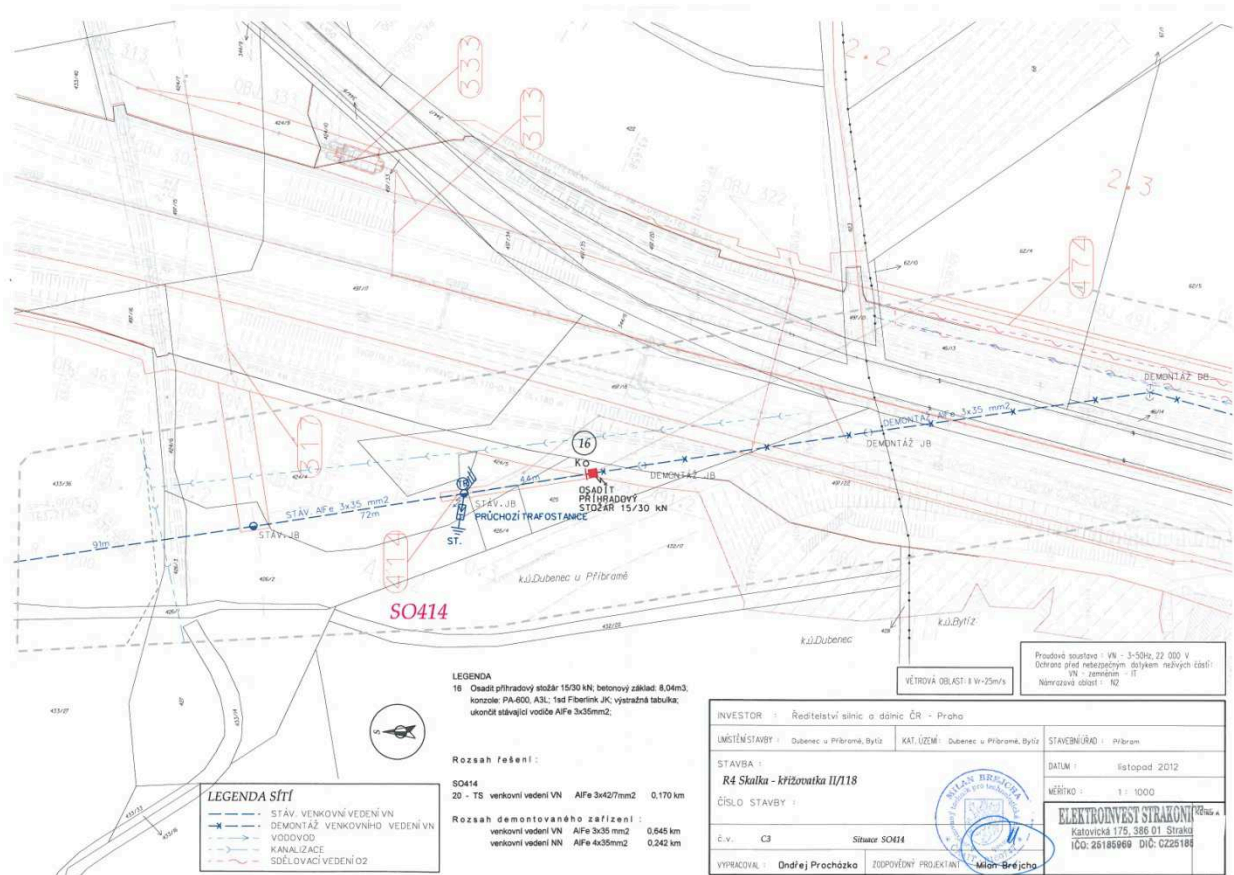
- Hasičský záchranný sbor Stř. kraje, územní odbor Příbram, IDDS: h5jhqa7
- Krajská hygienická stanice Stř. kraje se sídlem v Praze, územní pracoviště Příbram, IDDS: hhcai8e
- Krajský úřad Stř. kraje, odbor dopravy, IDDS: keebyyf
- Krajský úřad Stř. kraje, odbor ŽP a zemědělství, IDDS: keebyyf
- Městský úřad Příbram, odbor silničního hospodářství a investic, Tyršova č.p. 108, Příbram I, 261 01 Příbram 1
- Městský úřad Příbram, odbor životního prostředí, Tyršova č.p. 108, Příbram I, 261 01 Příbram 1
- Ministerstvo dopravy, IDDS: n75aaau3
- Ministerstvo vnitra ČR, odbor bezpečnostní politiky, oddělení obecní policie, zbraní a dopravního inženýrství, IDDS: 6bnaawp
- Obvodní báňský úřad pro území Hlavního města Prahy a kraje Středočeského, IDDS: ixaaduf
- Policie ČR, KŘP Stř. kraje, ÚO Příbram, dopravní inspektorát., IDDS: 2dta15u
- Vojenská ubytovací a stavební správa Praha, odbor správy nemovitého majetku, IDDS: hjaavk

Spis

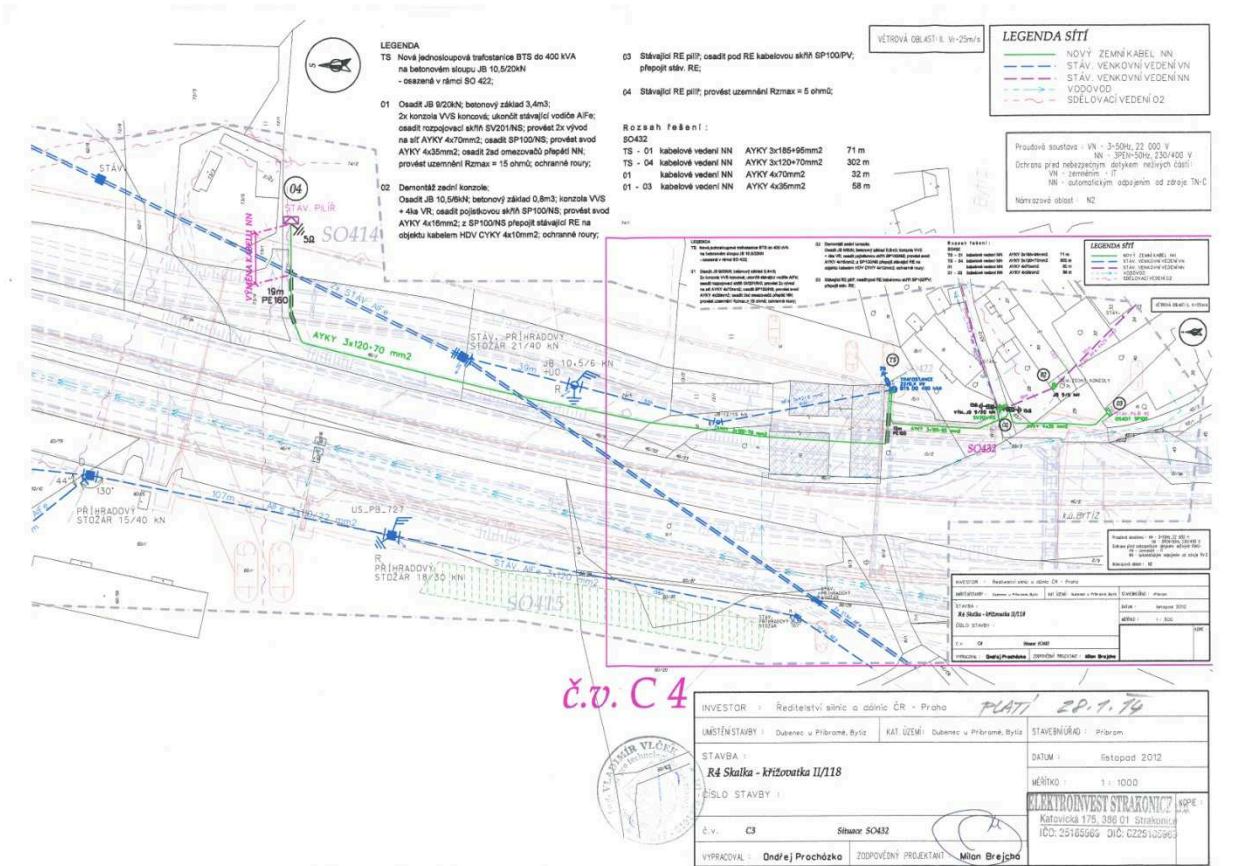
**Část elektro – SO414**



Část elektro – SO414



Část elektro – SO432



### Komunikace

